

NOVENA REGIÓN DE LA ARAUCANÍA

Perfil de la Dinámica Económica Regional

Ocupados (Miles de Personas)			Actividad (Índice 1996=100)			Exportaciones (Miles de dólares)		
Abr-Jun 2007	Abr-Jun 2008		Abr-Jun 2007	Abr-Jun 2008		Abr-Jun 2007	Abr-Jun 2008	
349,7	332,6	↘	134,4	143,6	↗	114,0	136,3	↗

INACER		
SECTOR	Ponderación Sectorial (Base 1996)	Variación igual trimestre año anterior
Agropecuario y Silvícola	8,2	↗
Pesca	-	-
Minería	-	-
Industria Manufacturera	10,3	↗
Electricidad, Gas y Agua	2,6	↗
Construcción	11,5	↗
Comercio	12,7	↗
Transporte y Comunicaciones	7,6	↗
Servicios Financieros	9,3	↗
Propiedad de la Vivienda	15,4	↗
Otros Servicios	22,5	↗

Fuente: INE

Las exportaciones y particularmente la actividad económica regional, entregaron cifras positivas durante el trimestre abril – junio 2008. Las exportaciones aumentaron 19,5% y la actividad económica lo hizo en 6,9%, transformándose en el crecimiento económico más importante de la región durante la última década, y el tercer crecimiento más elevado el segundo trimestre del 2008.

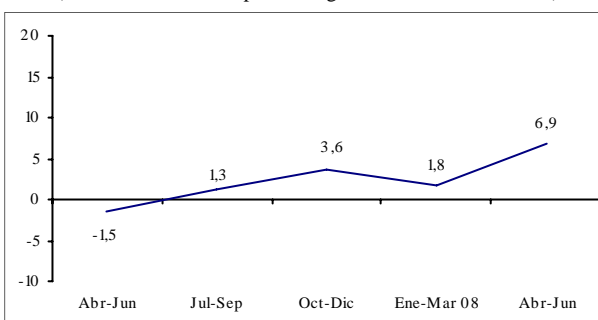
Si bien el mercado laboral no ha presentado una actividad positiva, sus variaciones negativas son completamente normales para esta época del año y la tasa de cesantía aumentó dentro de los rangos esperados.

Luego de un año y medio de baja actividad económica, el buen desempeño mostrado de este trimestre podría adelantar expectativas positivas respecto de la recuperación econó-

mica que experimentará La Araucanía en el segundo semestre del presente año, en tanto disminuya la tasa de desocupación.

En relación al trimestre inmediatamente anterior, el índice muestra una caída de -5,8%, lo cual se explica por el carácter estacional de muchas de las actividades económicas de la región, como por ejemplo el turismo en el sector comercio o la disminución de producción de cultivos en el sector silvoagropecuario, sectores que constantemente disminuyen su actividad durante el invierno.

Índice de Actividad Económica Regional
(Tasa de variación respecto de igual trimestre año anterior)



Fuente: INE

Los sectores que más incidieron en el crecimiento de la región en comparación con el 2007, fueron Silvoagropecuario, Comercio y Construcción.

En el caso del sector Silvoagropecuario, las condiciones climáticas, particularmente el menor volumen de agua de lluvia caída durante lo que va del año, ha permitido mantener en buenas condiciones los caminos, lo que a su vez permite una mayor explotación de especies como el pino.

Por su parte, el sector comercio retomó un papel importante al interior de la región a la hora de explicar el crecimiento económico, especialmente el comercio por menor, donde destacó el aumento de ventas de las grandes tiendas. Se observó también, la incorporación de nuevas tiendas que no se encontraban en la región y en menor medida, destacó el incremento de ventas de supermercados.

En lo que respecta al sector construcción las obras de infraestructura e ingeniería crecieron durante el 2008, particularmente en lo que se refiere a vialidad, alcanzando a esta fecha aproximadamente el 90% del total realizado en el 2007.

Es importante mencionar que durante el trimestre abril – junio, no hubieron sectores que hayan incidido negativamente en el cálculo del INACER, sólo sectores que variaron en menor medida, como es el caso del sector Otros servicios, el cual se mantuvo prácticamente sin cambios respecto de igual periodo del año anterior, puesto que los ocupados en la rama Servicios Sociales Comunes y Personales sólo crece un 0,1% respecto del trimestre abril-junio 2007.

En lo que se refiere a la fuerza laboral, ésta presentó una variación negativa de 1,0%. El número de personas ocupadas en la región durante el trimestre alcanzó a 332.550 personas, variando negativamente en 4,9% respecto de igual trimestre del 2007.

Desde una perspectiva de género, la reducción en la fuerza laboral afectó principalmente a los hombres quienes redujeron su participación un 3,4%, en tanto que las mujeres aumentan en un 3,9 %

El número de mujeres ocupadas se mantiene prácticamente sin variaciones, mientras que las desocupadas aumentan en menor número

que los hombres.

La tasa de desocupación de hombres fue de 7,8%, variando 3,7 puntos porcentuales respecto de igual trimestre del año anterior, mientras que para las mujeres fue de 13,4%, variando 3,6 puntos porcentuales respecto de igual trimestre del año anterior.

Araucanía: Evolución del Mercado Laboral (Trimestre Abril-Junio de 2008)

	Fuerza de Trabajo var. 12 meses (%)	Ocupados var. 12 meses (%)	Tasa Desocupación (%)	Tasa Cesantía (%)
Totales	-1,0	-4,9	9,7	7,9
Hombres	-3,4	-7,1	7,8	6,4
Mujeres	3,9	-0,2	13,4	10,8

Fuente: INE, Encuesta Nacional de Empleo

El mayor crecimiento de puestos de trabajo en doce meses se registró en el sector Servicios Sociales Comunes y Personales con 2.930 personas adicionales, en conjunto con el sector Industria Manufacturera donde se incrementaron 2.670 ocupados lo que se traduce en un aumento de los trabajadores de 3,4% y 7,0% respectivamente.

Araucanía: Ocupados Según Rama de Actividad (En miles de personas)

Rama de actividad	2007.0			2008	
	Abr-Jun	Jul-Sep	Oct-Dic	Ene-Mar	Abr-Jun
Total	349,7	333,3	355,1	351,2	332,6
Agricultura, Caza y Pesca	100,8	96,2	104,9	94,9	88,2
Minas y Canteras	0,4	0,4	0,2	0,1	0,1
Industria Manufacturera	38,3	36,6	36,6	39,5	41,0
Electricidad, Gas y Agua	1,5	4,0	1,4	2,5	2,1
Construcción	28,2	26,7	31,8	33,9	30,5
Comercio	53,8	48,9	51,8	57,7	48,8
Transporte, Almacenaje y Comunicaciones	23,8	20,7	21,2	20,7	17,7
Servicios Financieros	17,1	15,5	16,2	16,7	15,4
Servicios Comunes, Sociales y Personales	85,9	84,5	91,0	85,2	88,8

Fuente: INE, Encuesta Nacional de Empleo

Desde el punto de vista de las categorías de ocupación, los nuevos puestos de trabajo se crean mayoritariamente en la categoría “Empleadores”, con 1.583 personas, significativa en comparación con anteriores edicio-

nes, a la que hay que sumar la disminución de 3.816 trabajadores en la categoría de Familiar no Remunerado, de esta forma continúa el cambio del mercado laboral, moviendo fuerza de trabajo desde rubros más inestables, hacia sectores que otorgan mayor estabilidad laboral, sintonizando perfectamente con el nuevo escenario del crecimiento económico local. Este hecho es de vital importancia, pues trae consigo una mejora en la calidad de los empleos.

Araucanía: Ocupados Según Categoría Ocupacional
(En miles de personas)

Categoría Ocupacional	2007			2008	
	Abr-Jun	Jul-Sep	Oct-Dic	Ene-Mar	Abr-Jun
Total	349,7	333,3	355,1	351,2	332,6
Empleadores	8,6	10,6	10,0	10,9	10,2
Cuenta Propia	124,6	116,4	132,4	113,1	110,5
Asalariado	187,4	183,4	185,5	202,0	188,5
Personal de Servicio	18,0	14,3	17,3	14,6	16,0
Familiar no Remunerado	11,2	8,6	10,0	10,6	7,4

Fuente: INE, Encuesta Nacional de Empleo

Respecto las exportaciones, estas se incrementaron en 19,5%, situación que se ha venido repitiendo durante los últimos tres trimestres. Este incremento es explicado en un 57,7% por la Celulosa, Papel y Cartón.

El 88,3% de las exportaciones de La Araucanía se concentra en el Sector Industrial. Esta actividad presenta una expansión de 20,7% en comparación con igual trimestre del año anterior (equivale a 20,6 millones de dólares más), dicha expansión es principalmente explicada por la industria de celulosa, papel y cartón, la cual representa el 55,7% de las exportaciones del sector Industria. En el sentido contrario y por segundo trimestre consecutivo se mueve el sector Agricultura, que decrece un 43,7% respecto del año anterior, pasando de 7,3 millones a 4,1 millones de dólares en el presente trimestre. Por el contrario el subsector Silvoagropecuario y pesca presentó una

variación del 69,8%.

Cabe mencionar, que el crecimiento de las exportaciones, excluyendo a la industria de la celulosa es de 59,5%, por su parte es la exportación de alimentos, la que ha presentado un mayor crecimiento durante este último año.

Araucanía: Valor de las Exportaciones Según Rama de Actividad

(Millones de Dólares Corrientes)

Fuente: Elaborado por el INE sobre la base de información del

Rama de actividad	2007			2008	
	Abr-Jun	Jul-Sep	Oct-Dic	Ene-Mar	Abr-Jun
Total Exportaciones	114,0	100,1	117,7	113,2	136,3
Agricultura y Pesca	14,3	7,8	2,7	7,3	16,0
Agricultura	7,3	3,9	2,6	3,3	4,1
Silvopecuario y Pesca	7,0	3,9	0,1	3,9	11,8
Industria	99,7	92,3	115,0	105,9	120,3
Alimentos	10,5	9,4	17,2	20,4	24,3
Forestales	8,3	7,2	7,9	7,5	8,4
Muebles	1,6	2,1	2,6	3,1	3,1
Celulosa, Papel y Cartón	77,8	72,6	86,2	72,6	78,6
Resto Industria	1,4	1,0	1,2	2,3	5,9
Resto Exportaciones	0,0	0,1	0,0	0,1	0,0

Servicio Nacional de Aduanas

El principal bloque de destino en las exportaciones fue Unión Europea, concentrando el 29,3% de las exportaciones regionales, explicado en gran parte por las exportaciones de celulosa enviadas a Italia, y en menor medida los envíos de frutas a Inglaterra y Holanda. En un segundo lugar se ubica Otros Destinos, donde destaca China, principalmente por el envío de celulosa.

En tercer lugar se ubica la Apec, explicado en su gran mayoría por las exportaciones de celulosa hacia Corea del Sur.

En lo que respecta a las exportaciones que más crecieron, éstas corresponden a las del bloque Pacto Andino, donde destaca el envío de alimentos hacia Perú. Dicho bloque alcanzó 16,8 millones de dólares adicionales respecto a igual periodo de 2007, lo que significó una variación de 216,1%.

**Araucanía: Valor de las Exportaciones Según
Bloque Económico**

(Millones de Dólares Corrientes)

Bloque	2007			2008	
	Abr-Jun	Jul-Sep	Jul-Sep	Ene-Mar	Abr-Jun
Total	114,0	100,1	117,7	113,2	136,3
Nafta	14,8	8,7	9,2	10,5	11,0
Mercosur	0,5	0,8	1,2	1,1	0,5
Unión Europea	35,0	40,5	31,3	35,0	39,9
Apec	19,7	25,4	26,1	30,6	28,3
Pacto Andino	7,8	9,7	8,8	13,9	24,5
Otros Destinos	36,2	15,1	41,1	22,1	32,2

Fuente: Elaborado por el INE sobre la base de información del Servicio Nacional de Aduanas

Otros bloques que igualmente aumentaron sus exportaciones fueron la Apec, que crece en 8,9 millones de dólares y Unión Europea en 4,9 millones de dólares en comparación con igual trimestre del año 2007, lo que se traduce en una variación de 43,3% y 13,9% respectivamente.