



ESTADÍSTICAS DE COYUNTURA
ECONÓMICA
Análisis del Mercado Laboral
Femenino
Periodo 2006 - 2009

Instituto Nacional de Estadísticas
Unidad Técnica Regional
Región de La Araucanía



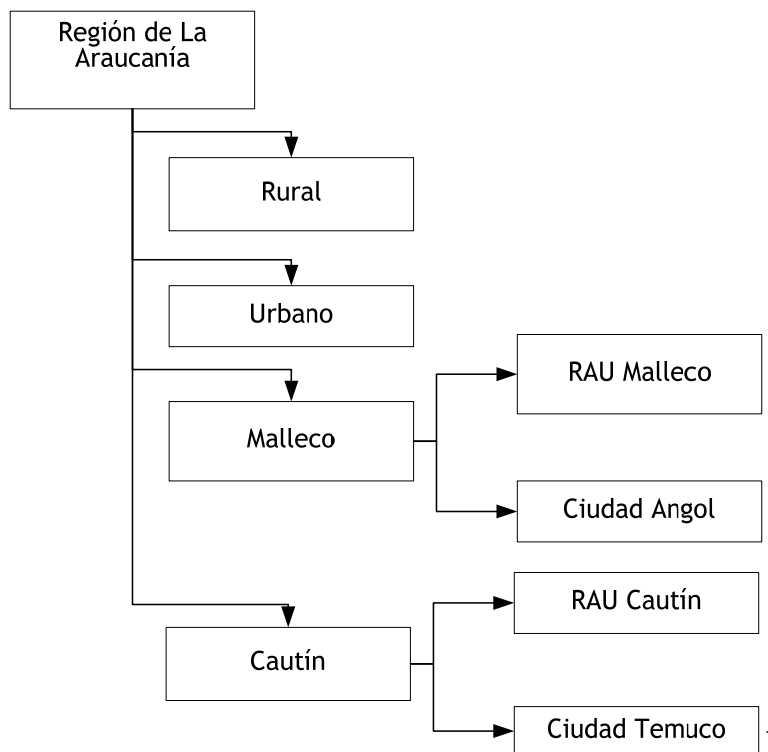
INDICE

1. Antecedentes	3
2. Resumen	4
3. Evolución de la Fuerza de Trabajo Femenina Regional	5
3.1. Evolución de la Ocupación Femenina Regional	6
3.2. Evolución de la Desocupación Femenina Regional.....	7
4. Evolución de la Fuerza de Trabajo Ciudad Temuco	8
4.1. Evolución de la Ocupación Femenina Ciudad Temuco	9
4.2. Evolución de la Desocupación Femenina Ciudad Temuco	10
5. Evolución de la Fuerza de Trabajo Ciudad Angol	11
5.1. Evolución de la Ocupación Femenina Ciudad Angol	12
5.2. Evolución de la Desocupación Femenina Ciudad Angol	13

1. Antecedentes

La Encuesta Nacional del Empleo publica mensualmente las estimaciones de la conformación de la fuerza laboral, con distintos niveles de desagregación geográfica.

Para ello se basa en una muestra de viviendas, que en el caso de La Araucanía abarca las 32 comunas de la región con muestreo de viviendas en las áreas urbanas y rurales, lo que permite exponer los datos de la siguiente forma:



¹ RAU: Resto de Área Urbana



2. Resumen

La tasa de crecimiento de la fuerza de trabajo femenina en la región de La Araucanía ha sido constantemente positiva durante los últimos 4 años, aunque a velocidades distintas en cada periodo de tiempo, la región ha generado más de 15 mil puestos de trabajo femeninos.

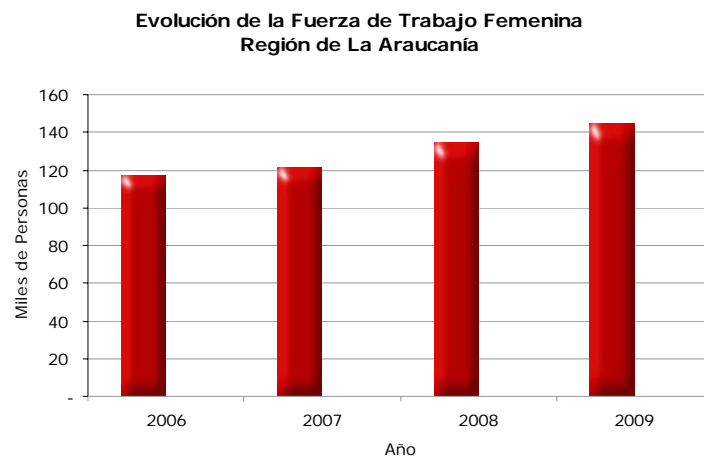
La incorporación de la mujer en la fuerza de trabajo de la ciudad de Temuco ha sido mucho más discreto que en la región en su conjunto. Al contrario de lo ocurrido con la región, la ocupación en Temuco se ha mostrado variante, con un peak de 43.580 mujeres ocupadas en promedio durante el año 2008, número que ha descendido a 41.550 entre los meses de enero y septiembre de 2009.

El aumento experimentado por la fuerza de trabajo femenino en Temuco, sumado a la caída de la ocupación, se traduce en un crecimiento de la tasa de desocupación en la capital regional.

La evolución de la fuerza de trabajo en la ciudad de Angol ha sido levemente creciente en el periodo 2006 – 2009,

3. Evolución² de la Fuerza de Trabajo Femenina Regional

La incorporación de la mujer es una realidad que ha sido creciente en la región de La Araucanía, desde el año 2006 al 2009³ más de 28mil mujeres se han incorporado al mercado laboral, lo que representa un aumento del 24,1%.



La tasa de crecimiento de la fuerza de trabajo femenina en la región de La Araucanía ha sido constantemente positiva durante los últimos 4 años, aunque a velocidades distintas en cada periodo de tiempo.

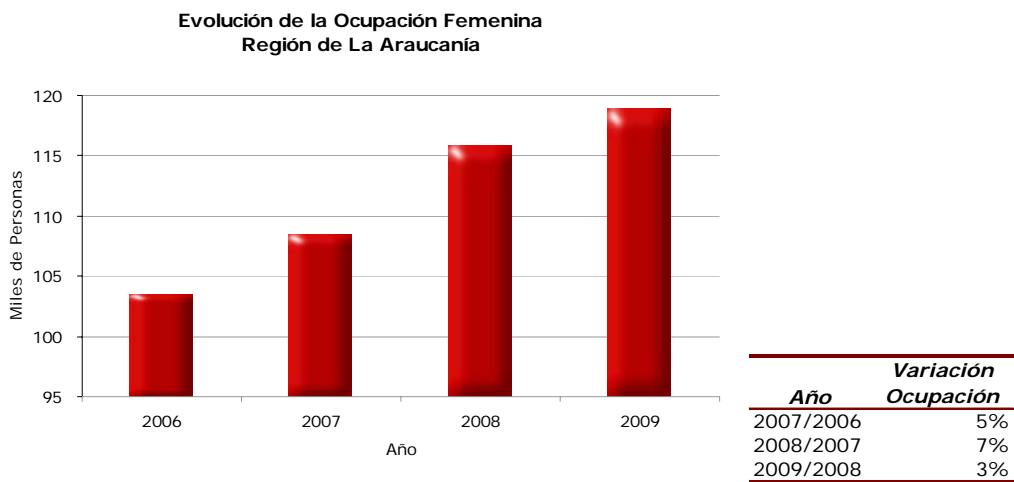
<i>Año</i>	<i>Variación Fuerza de Trabajo</i>
2007/2006	4%
2008/2007	11%
2009/2008	8%

² Para los cálculos anuales se ha utilizado el promedio aritmético de los trimestres enero marzo, abril junio, julio septiembre y octubre diciembre de cada año.

³ Los cálculos del año 2009 son provisionales e incorporan sólo los trimestres enero marzo, abril junio y julio septiembre,

3.1. Evolución de la Ocupación Femenina Regional

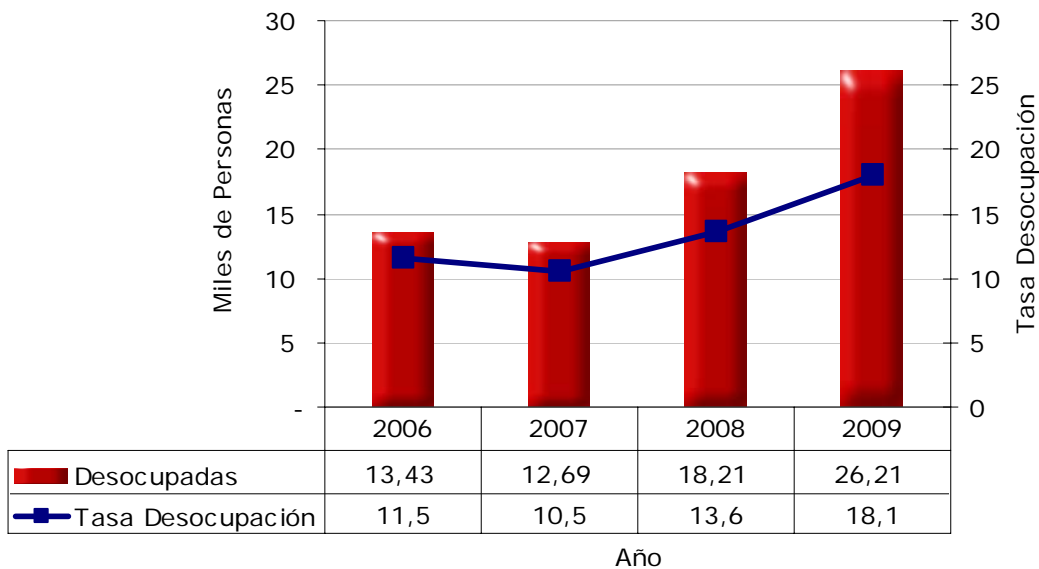
Durante los últimos 4 años, la región ha generado más de 15 mil puestos de trabajo femeninos, lo que se traduce en una expansión del 14,9%, a tasas que oscilan entre el 3% y 7% por año.



3.2. Evolución de la Desocupación Femenina Regional

El mercado de la ocupación ha reaccionado a una velocidad bastante inferior a la demanda experimentada por las mujeres, esto se puede deducir de los gráficos anteriores, donde se aprecia que la fuerza de trabajo ha crecido un 24,1% y la ocupación un 14,9%, sin embargo ello ha traído consigo un aumento en la desocupación, pasando de 13.430 mujeres desocupadas en promedio durante el año 2006 a 26.210 en el año 2009⁴.

**Evolución de la Desocupación Femenina
Región de La Araucanía**

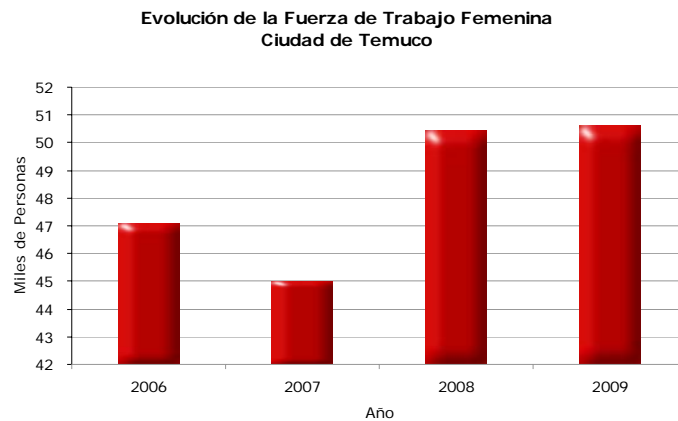


En un periodo de 4 años la tasa de desocupación ha aumentado en 6,6 puntos porcentuales, mientras que en números absolutos ello representa un aumento de 95,1% el número de mujeres desocupadas.

⁴ Entre los meses de enero y septiembre de 2009

4. Evolución de la Fuerza de Trabajo Ciudad Temuco

La incorporación de la mujer en la fuerza de trabajo de la ciudad de Temuco ha sido mucho más discreto que en la región en su conjunto, puesto que en un periodo de 4 años sólo se han incorporado unas 3.515 mujeres, lo que equivale a 7,5%, cabe recordar que en la región el aumento fue de 24,1%.

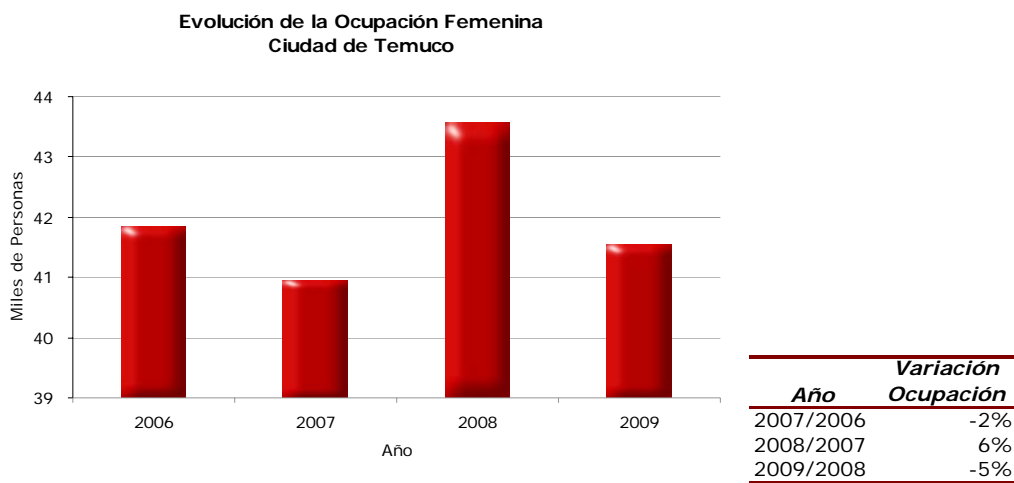


Resulta evidente el estancamiento experimentado por la fuerza de trabajo femenina entre los años 2008 y 2009.

Variación Fuerza de Trabajo	
Año	Variación
2007/2006	-4%
2008/2007	12%
2009/2008	0%

4.1. Evolución de la Ocupación Femenina Ciudad Temuco

Al contrario de lo ocurrido con la región, la ocupación en Temuco se ha mostrado variante, con un peak de 43.580 mujeres ocupadas en promedio durante el año 2008, número que ha descendido a 41.550 entre los meses de enero y septiembre de 2009.

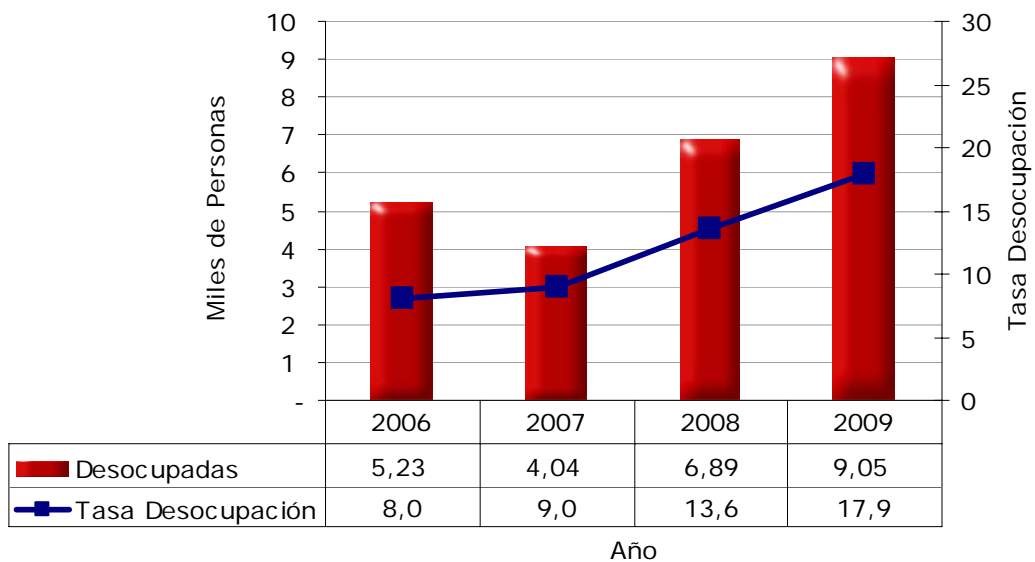


En el periodo comprendido entre los años 2006 y 2009, la ocupación femenina disminuyó un 0,7%, los que se traduce en 309 puestos de trabajo menos.

4.2. Evolución de la Desocupación Femenina Ciudad Temuco

El aumento experimentado por la fuerza de trabajo femenino en Temuco, sumado a la caída de la ocupación, se traduce en un evidente crecimiento de la tasa de desocupación en la capital regional.

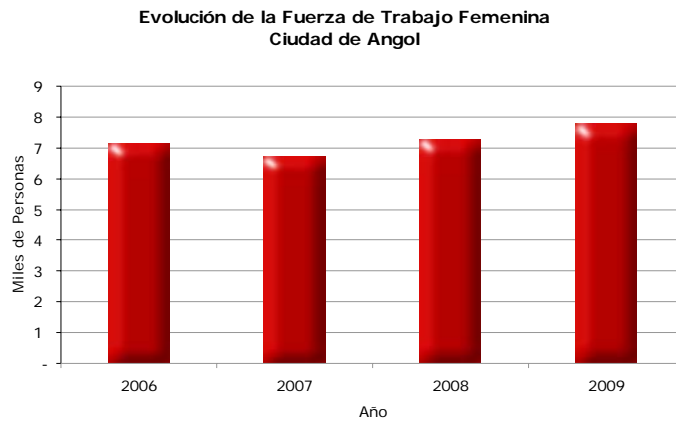
Evolución de la Desocupación Femenina Ciudad de Temuco



En un periodo de 4 años la tasa de desocupación ha aumentado en 9,8 puntos porcentuales, mientras que en números absolutos ello representa un aumento de 73,2% el número de mujeres desocupadas (equivale a 3.824 mujeres más desocupadas).

5. Evolución de la Fuerza de Trabajo Ciudad Angol

La evolución de la fuerza de trabajo en la ciudad de Angol ha sido levemente creciente en el periodo 2006 – 2009, con un saldo positivo de 621 personas incorporadas a la fuerza laboral (8,7%).

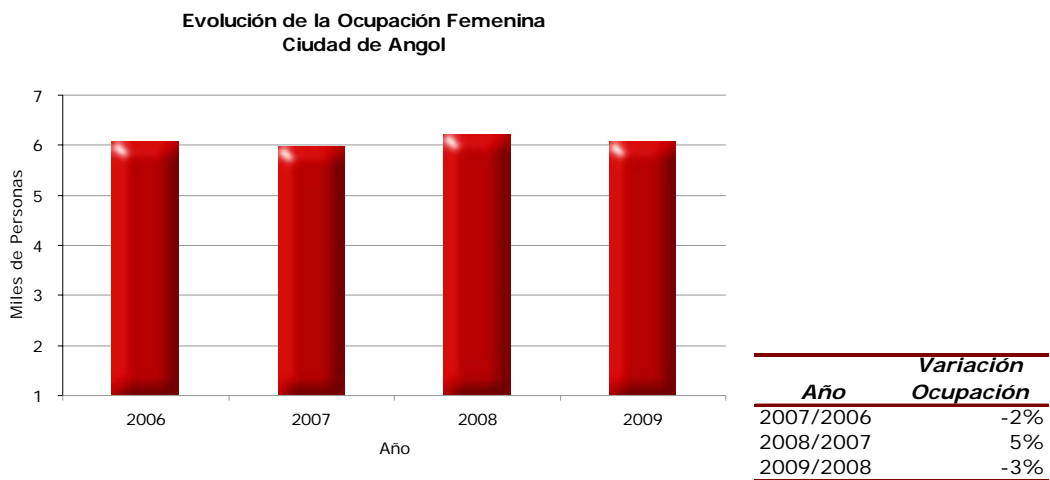


Aunque el año 2007 experimentó una caída de 6%, esta se recuperó gracias a las expansiones de los años 2008 y 2009, con un 9% y 6% respectivamente.

<i>Variación Fuerza de Trabajo</i>	
<i>Año</i>	<i>de Trabajo</i>
2007/2006	-6%
2008/2007	9%
2009/2008	6%

5.1. Evolución de la Ocupación Femenina Ciudad Angol

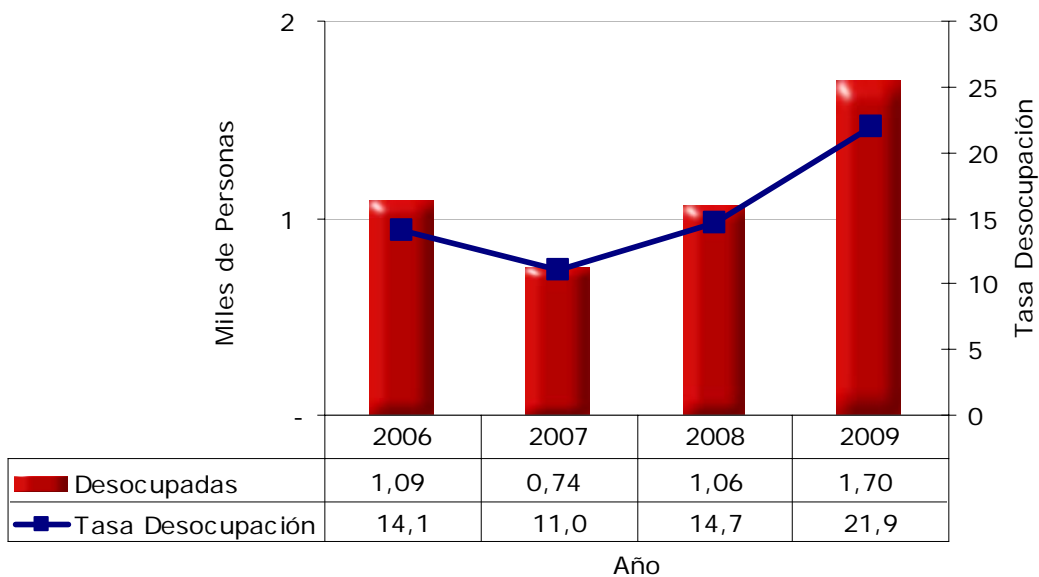
Como se observa en el gráfico, la ciudad de Angol presenta un notorio estancamiento de la ocupación, siendo la variación en el periodo 2006 – 2009 de 0,1%.



5.2. Evolución de la Desocupación Femenina Ciudad Angol

EL aumento de 8,7% de la fuerza de trabajo y el estancamiento de la ocupación, derivan en un crecimiento de la tasa de desocupación pasando de un 14,1% el año 2006 a 21,9% el 2009 (7,8 puntos porcentuales), con un incremento de 613 mujeres más desocupadas.

Evolución de la Desocupación Femenina Ciudad de Angol



Este incremento de 613 mujeres más desocupadas equivale a un aumento de 56,4%, que en general es un porcentaje bastante más bajo que los experimentados por Temuco y la región en su conjunto.